

而短于第 2 节，末节和每节的内侧面有刚毛。

无交接器。

**最大标本** (28°30'N, 126°36'E) **测量** 头部长 79.0mm, 宽 30.3mm; 柄部长 16.7mm, 宽 16.5mm。本种为大型种。

矮雄在楯板开闭缘内侧，被外套覆盖。在解剖的一标本 (29°40'N, 127°00'E) 中，共有 11 个矮雄。形状似囊状，上部为三突出，外表具小刺毛或齿；腹面有 1 角质丝，分叉，末端连结于楯板内面。形状与 Hoek (1883) 的图 (Pl. 9, fig. 10) 相似。

在矮雄附着的位置，附着一腺介幼虫，长为 1.3mm。

**生活习性** 本种栖息范围较大，热带、温带及寒带海域都有它的出现，栖所的水深变化幅度也较大，为 63~3422m。现共有 16 个标本，其中 5 个很小个体，附着于海绵骨针和沉积物上，由底栖拖网采得。

**地理分布** 本种为世界广布种，从东大西洋 (北纬 72°)，直到南极海的克尔各伦岛 (南纬 48°37')。主要分布于东海 (中国近海)；印度尼西亚，澳大利，阿拉伯海的阿曼湾，印度洋，地中海，大西洋。

#### (67) 细板小铠茗荷 *Arcoscalpellum pertosum* Foster, 1978 (图 105)

*Arcoscalpellum pertosum* Foster, 1978: 63, fig. 38, pl. 8c. —Zevina, 1981: 351, fig. 271.  
—Rcn, 1991: 173, fig. 4.

**标本采集地** 南沙群岛 117°53'E, 9°50'N, 水深 1241m, 共 2 个标本，附着于角珊瑚。

**鉴别特征与形态描述** 头部窄长，卵圆形，壳板光滑，彼此靠近，有外膜覆盖，常具细短毛。背板大，四边形，楯板四边形，长度略大于宽度的 2 倍。峰板背脊平坦，侧脊很低；上中侧板顶端稍弯，在楯板背侧臂之下，背缘具附加缘；峰侧板高度大于宽度，壳顶在峰缘上角，左右两板在峰板基部相遇呈“Z”字形；吻侧板四边形，宽略大于高，壳顶在吻楯角；吻板细长，在两吻侧板之间，壳顶在两吻侧板壳顶之间；下中侧板细长，三角形，壳顶在顶端，微弯向吻侧。

柄部较短，圆柱状，具 8 排宽鳞。

上唇膨鼓突出，脊缘具 1 排小齿；大颚具 3 大齿和栉状下角；小颚切边具中央缺刻，之上 4 刺，之下突出，具 9~10 刺；第 2 小颚具颚叶。

各蔓足分肢的节数如下：

1		2		3		4		5		6	
8	10	19	22	25	25	26	26	26	24	30	31

第1蔓足外肢略短于内肢，节较宽；第3~6对蔓足分支的中部节具4对前缘刚毛。尾附肢6~7节。

矮雄位于左楯板内侧，囊状，具放射条纹和小刺，极端具4发育不全的壳板。长度为1.4mm。

**标本测量** 头部长16.8mm，宽8.4mm；柄部长6.6mm，宽3.8mm。

**生活习性** 本种栖息于热带海域。

**地理分布** 南海；新西兰。

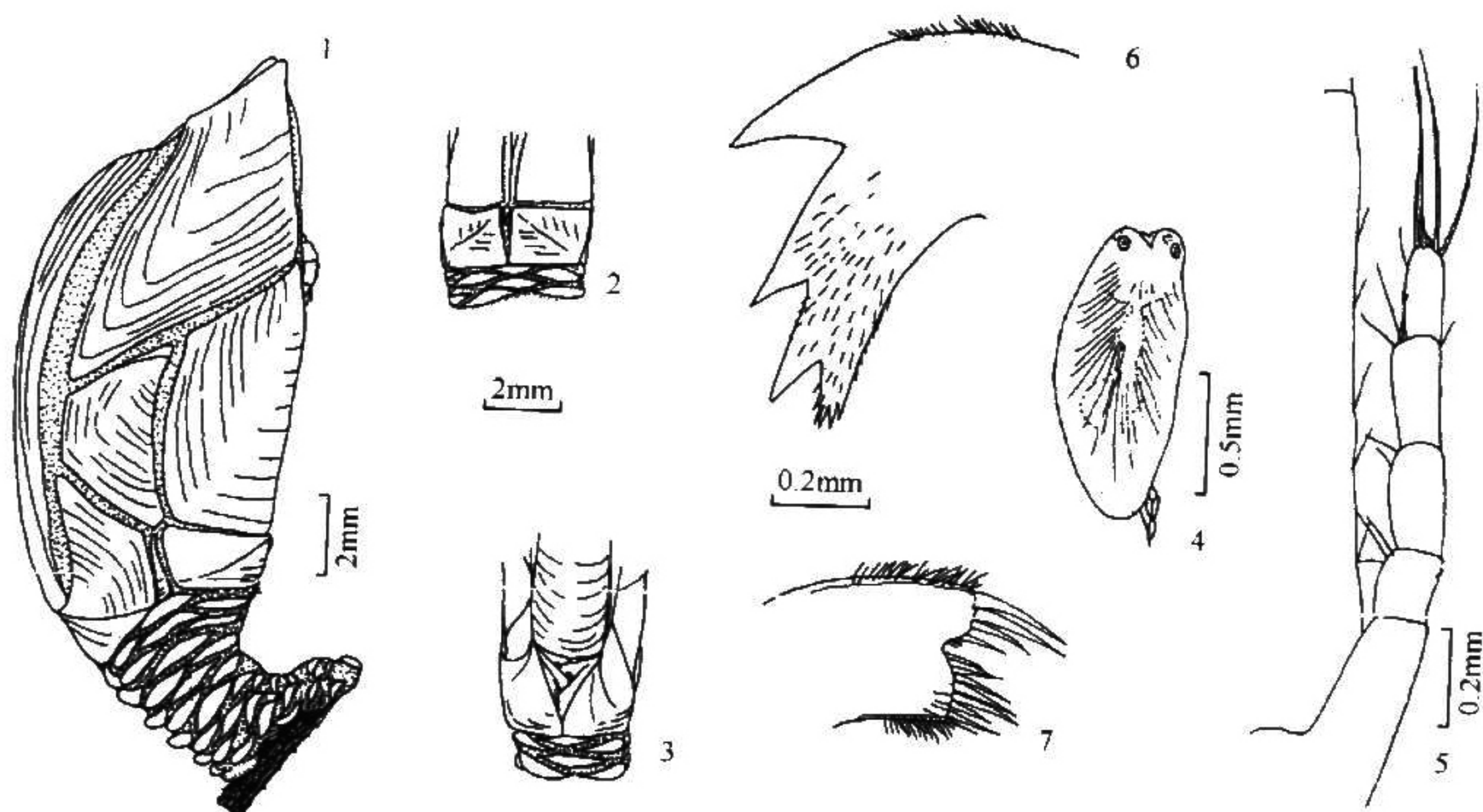


图 105 细板小铠茗荷 *Arcoscalpellum pertosum* Foster

1. 外形；2. 外形腹面观；3. 外形背面观；4. 矮雄；5. 第6蔓足原肢和鞭状突；6. 大颚；7. 小颚

## 26. 方铠茗荷属 *Tarasovium* Zevina, 1978

*Arcoscalpellum* Hoek: Newman et Ross, 1971: 42 (part).

*Tarasovium* Zevina, 1978: 1347. —Liu et Ren, 1985: 200.

**Type species:** *Scalpellum cornutum* Sars.

下中侧板宽阔，四至六边形，壳顶在板基缘或板下部中央。峰侧板为牛角状，显著突出于峰板基缘之外，壳顶在基峰角。尾附肢短，单节。分布于除南极海以外的海区；栖所自潮下带到深海。

本属共有7种，中国近海仅发现一种，东方方铠茗荷 *Tarasovium orientale* Ren.